

令和5（2023）年度

事業報告書

学校法人阪和学園
錦秀会看護専門学校

I 概要

(1) 教育理念

錦秀会グループは、「やさしく“生命”をまもる」を理念とし、地域の人々の健康を支えるため、保健、医療及び福祉に貢献することを目指している。

そこで本校は、錦秀会グループの理念を踏襲し、「やさしく“生命”をまもる」ことができるよう、感性豊かな人間性と倫理観、科学的思考力をもとに主体的に判断し実践する能力、及び専門職業人としての役割を果たせる基礎的能力を養うことを教育の理念としている。

(2) 教育目的

看護師として必要な知識・技術・態度と豊かな人間性を養い、保健・医療及び福祉に貢献し得る人材を育成する。〈看護学科〉

准看護師として必要な知識・技術・態度と豊かな人間性を養い、保健・医療及び福祉に貢献し役割と責任を果たす基礎的能力を修得した人材を育成する。〈准看護学科〉

(3) 沿革

平成 29 年 3 月 1 日 学校法人阪和学園設立

平成 29 年 4 月 1 日 錦秀会看護専門学校開校

平成 30 年 4 月 1 日 看護専門課程 看護第 1 学科 3 年課程 開設

令和 6 年 4 月 1 日 看護専門課程 看護第 2 学科(定時制) 廃止
「看護第 1 学科」は「看護学科」に名称変更

(4) 設置する学校・課程・学科

学校名	課程名	学科名	開設年月
錦秀会看護専門学校	看護専門課程	看護学科	平成 30 年 4 月
	看護高等課程	准看護学科	平成 29 年 4 月

(5) 施設等の状況

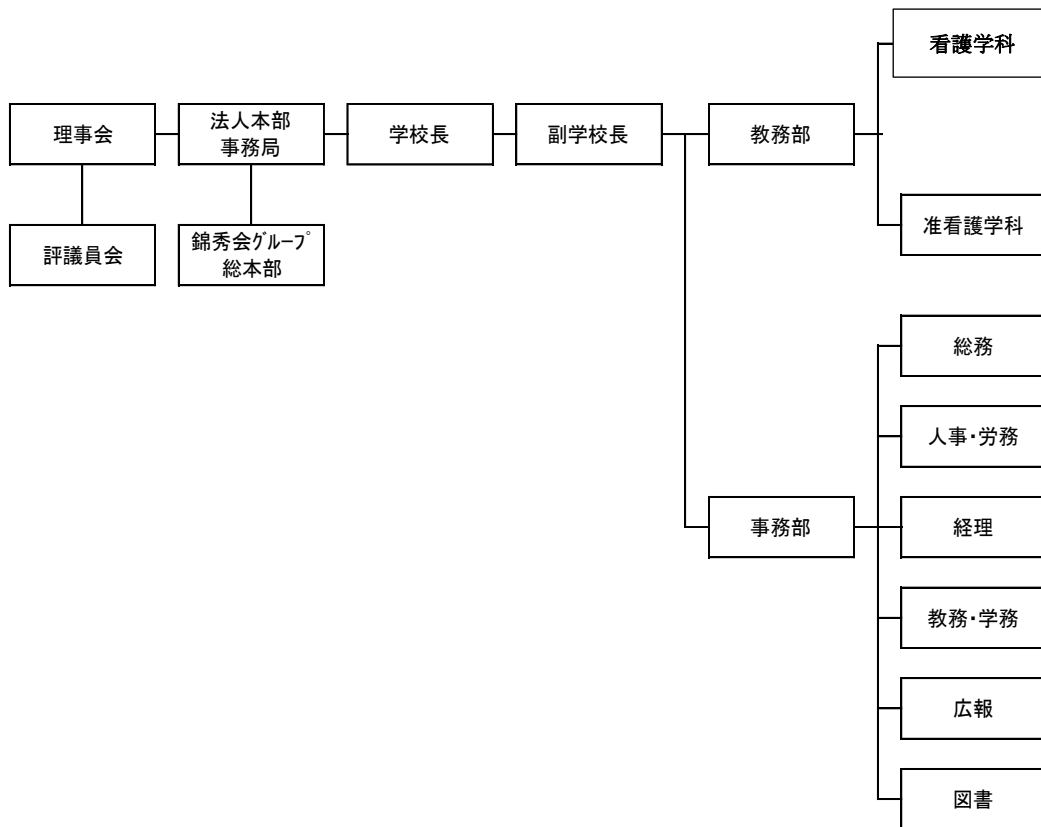
(1) 校地

		面積 (㎡)		
		合計	専用	共用
内訳	校舎敷地	1,961.54	1,961.54	0
	運動場(借用)	11,917.61	0	11,917.61
	その他	11,091.90	11,091.90	0
合計		24,971.05	13,053.44	11,917.61

(2) 校舎

		面積 (㎡)		
		合計	専用	共用
校舎		4,973.69	4,973.69	0

(6) 組織図



II 事業の概要

(1) 概況

本校は、既存の錦秀会看護専門学校（2年課程定時制）と錦秀会准看護学院（准看護課程）の2校を統合し、平成29年4月に「錦秀会看護専門学校」として河内長野市南花台に開校した。

開校に合わせ、学校法人阪和学園を設立し、翌年には看護専門課程 看護第1学科（3年課程）を新たに設け、質の高い看護人材の養成教育に取り組んでいる。

令和4年度から看護第1学科の定員を40名から80名に増員し、学生募集活動を積極的に行った結果、定員については充足している状況にある。

看護第1学科の定員増に伴い、看護第2学科は令和5年度限りで廃止とし、看護第1学科を看護学科に名称変更した。

准看護学科については、受験者数が年々減少傾向にあることなどにより、令和6年度以降の入学生の募集は行わないこととした。これにより令和7年度限りで廃止する予定であり、本校の定員の推移は次のとおりとなる予定である。

定員の推移（予定） (人)

学 科	学年	令和6年度	令和7年度	令和8年度
看護専門課程 看護学科	1年	80	80	80
	2年	80	80	80
	3年	80	80	80
小 計		240	240	240
看護高等課程 准看護学科	1年	60		
	2年	60	60	
小 計		120	60	
合 計		360	300	240

(2) 令和5年度入試の状況

(単位：人・倍)

		看護学科	准看護学科	合 計	
定 員 数	A	80	60	140	
合 計	出 願 者 数	B	125	56	181
	受 験 者 数	C	116	46	162
	合 格 者 計	D	89	44	133
	辞 退 者 数	E	9	8	17
	入 学 者 数	F	80	36	116
	出願合格倍率	B/D	1.40	1.27	1.36
	受験合格倍率	C/D	1.30	1.05	1.22
	定員(出願)倍率	B/A	1.56	0.93	1.29

(3) 学生数の状況

令和6年4月1日現在

(人)

区分	入学定員	在籍定員	在籍数				充足率
			1年	2年	3年	合計	%
看護学科	80	240	81	75	75	231	96.3
准看護学科	60	120	37	24		61	50.8
合計	140	360	118	99	75	292	81.1

(4) 教職員数の状況

令和6年4月1日現在

(人)

区分	学校長	副学校長	顧問	教員	職員	計
人数	1	1	1	18	8	29

(5) 看護師国家試験、准看護師試験の結果（新卒のみ）

(人・%)

区分	第1学科	第2学科	准看護学科
受験者数	33	26	33
合格者数	29	25	33
合格率	87.9	96.2	100.0

(6) 卒業生の状況

(人)

学 科	卒業生数	就職者数		進学・その他
		錦秀会	その他	
第1学科	33	22	11	0
第2学科	26	16	6	4
准看護学科	33	14	12	7
合 計	92	52	29	11

(7) 令和5年度の主な取り組みについて

① 学生定員確保の取り組みについて

- ・第1学科の定員拡大に伴い、入学志願者数の増加を図るため、高校への直接訪問や進学相談会（ガイダンス）への参加などの募集活動を積極的に行った。また、オープンキャンパスも昨年と同様4回実施した。

②教育の質的向上について

- ・今後の教育計画や授業内容のあり方について参考とするため、本校の非常勤講師の先生方に意見をいただくための講師会議を実施した。
- ・教育活動の改善を目的として医療、福祉従事者や卒業生並びに地域住民などによる学校関係者評価会議を実施した。

③特別講演会の実施について

- ・学生及び教職員を対象にアサーティブコミュニケーションをテーマに講演会を実施した。
講師：NPO 法人アサーティブジャパン 竹崎かずみ氏

④国家試験対策について

- ・学生個々の学習力を確認しながら朝学の実施や補習授業などに取り組んだ。

⑤学生の就職支援について

- ・学生の就職支援のため本校の屋内運動場で病院就職ガイダンスを実施した。なお、参加病院は医療法人錦秀会をはじめ8病院が参加した。

⑥地域連携について

- ・南花台地域住民の方々にコミュニケーション技術演習などの”患者役”としてご協力をいただいた。また、教員による出前講座として南花台公民館において健康講座を実施した。

⑦リフレッシュ休暇の導入について

- ・職員の心身のリフレッシュを図ることを目的として令和6年3月21日からリフレッシュ休暇制度の導入を行った。

⑧施設改善について

- ・校舎屋根が経年劣化により塗膜の耐久性が落ち、また防水性も低下してきたことから全面塗装を実施した。（工事期間：令和6年1月27日～2月27日）

(8) 令和5年度の主な学校行事等

実施日	行事名
4月 6日	第7回入学式
4月12日	健康診断(学生)
4月26日	健康診断(学生・教職員)
5月17日	地震防災訓練
7月15日	第1回オープンキャンパス
8月25日	第2回オープンキャンパス
9月16日	第3回オープンキャンパス
10月 5日	入学試験(3年課程:総合型選抜)
11月 2日	入学試験(3年課程:指定校・公募)
11月14日	看護の心を育む日の式典
12月 7日	入学試験(3年課程:一般 准看:公募)
12月20日	特別講演(アサーティブコミュニケーション)
1月11日	入学試験(3年課程:社会人 准看:一般)
1月18日	在宅看護論方法論Ⅱ(地域連携授業)
2月 7日	入学試験(3年課程:2次 准看:2次)
2月21日	防犯訓練
2月28日	病院就職ガイダンス
3月 1日	第6回卒業式
3月13日	講師会議
3月16日	入学試験(准看:一般3次)
3月21日	第4回オープンキャンパス

(9) 令和5年度の主な地域連携事業

分類	取り組み内容	実施日
授業関係	コミュニケーション技術演習(患者役)	9月27日
	訪問看護マナー演習(患者役等)	1月29日
	健康調査(インタビュー)	7月10日・14日
	看護支援	10月2日
地域清掃活動	学校周辺清掃活動	8月24日・12月14日
地域活性化	南花台夏祭り(模擬店出店)	8月6日
	いきいき長寿スポーツ大会参加(学生ボランティア)	10月11日
地域還元	教員による出前講座(南花台公民館にて健康講座)	10月・11月・12月

Ⅲ 財務の状況

資金収支計算書、事業活動収支計算書、貸借対照表の概要は次のとおりです。

(1) 資金収支計算書の概要

資金収支計算書は、当該年度の諸活動に対応する全ての収入・支出の内容を明らかにし、かつ支払い資金の収入・支出の顛末を明らかにするものである。

収入の部及び支出の部の合計はともに 580,108 千円で前年度に比べ 3,329 千円の減となった。収入の部の主なものとして、学生生徒納付金収入 266,325 千円、補助金収入 48,556 千円、前年度繰越収入資金 186,869 千円などである。支出の部の主なものとして、人件費支出 199,661 千円、教育研究経費支出 98,353 千円、翌年度繰越支払資金 203,793 千円である。

(2) 事業活動収支計算書の概要

事業活動収支計算書は、当該年度の活動に対応する事業活動収入及び事業活動支出の内容と基本金繰入後の均衡の状態を明らかにし、学校法人の経営状況が健全であることを示すものであり、いわば企業会計の損益計算書にあたるものである。

教育活動収入計は 323,014 千円で前年度に比べ 20,938 千円の減となった。主な要因としては学生数の減に伴う学生生徒等納付金及び経常費等補助金の減によるものである。

教育活動支出計は 322,309 千円となり、前年度比で 20,229 千円の減となった。内容としては、人件費や管理経費で減少したことによるものである。

学校の経常的な事業活動が安定的であるかどうかを判断する指標である経常収支差額は 707 千円となった。

上記により、事業活動収入計は 323,595 千円、事業活動支出計は 322,309 千円となった。

(3) 貸借対照表の概要

貸借対照表は、年度末における資産・負債・純資産（基本金及び繰越収支差額）を把握するもので、学校法人の財務状態を表している。

本年度末の資産の部合計は、631,085 千円（前年度比+5,990 千円）となった。内訳は、固定資産が前年度に比べ 12,517 千円減少し、流動資産が 18,507 千円増加した。

一方、負債の部合計は、110,750 千円（前年度比+4,704 千円）となった。主なものは流動負債の増加によるものである。

以上の結果、純資産から総負債を差し引いた純資産の部合計は 520,335 千円となり、負債及び純資産の部合計は、631,085 千円となった。

資金収支計算書（前年度比較）

（単位：千円）

科目	令和5年度	令和4年度	差引
学生生徒納付金収入	266,325	275,045	△8,720
手数料収入	8,024	8,602	△578
寄付金収入	0	0	0
補助金収入	48,556	60,187	△11,631
資産売却収入	0	0	0
付随事業収入	0	0	0
受取利息・配当金収入	2	1	1
雑収入	45	119	△74
借入金等収入	0	0	0
前受金収入	67,061	64,475	2,586
その他収入	71,670	77,647	△5,977
資金収入調整勘定	△68,444	△71,966	3,522
前年度繰越収入資金	186,869	169,327	17,542
収入の部合計	580,108	583,437	△3,329
人件費支出	199,661	221,349	△21,688
教育研究経費支出	98,353	91,915	6,438
管理経費支出	12,042	15,901	△3,859
借入金等利息支出	0	0	0
借入金等返済支出	0	0	0
施設関係支出	0	0	0
設備関係支出	662	1,209	△547
資産運用支出	0	0	0
その他支出	99,135	102,909	△3,774
資金支出調整勘定	△33,538	△36,715	3,177
翌年度繰越支払資金	203,793	186,869	16,924
支出の部合計	580,108	583,437	△3,329

事業活動収支計算書（前年度比較）

（単位：千円）

科目		令和5年度	令和4年度	差引	
教育活動 収入 支出	事業 活動 収入	学生生徒等納付金	266,325	275,045	△8,720
		手数料	8,024	8,602	△578
		寄付金	64	0	64
		經常費等補助金	48,556	60,186	△11,630
		付随事業収入	0	0	0
		雑収入	45	119	△74
		教育活動収入計	323,014	343,952	△20,938
	事業 活動 支出	人件費	191,661	221,349	△29,688
		教育研究経費	110,241	104,716	5,525
		管理経費	12,407	16,473	△4,066
		徴収不能額等	0	0	0
		教育活動支出計	322,309	342,538	△20,229
	教育活動収支差額		705	1,414	△709
	教育活動 外 収入 支出	事業 活動 収入	受取利息・配当金	2	1
その他の教育活動外収入			0	0	0
教育活動外収入計			2	1	1
事業 活動 支出		借入金利息	0	0	0
		その他の教育活動外支出	0	0	0
		教育活動外支出計	0	0	0
教育活動外収支差額		2	1	1	
經常収支差額		707	1,415	△708	
特別 収入 支出	事業 活動 収入	資産売却差額	0	0	0
		その他の特別収入	580	264	316
		特別収入計	580	264	316
	事業 活動 支出	資産処分差額	0	139	△139
		その他の特別支出	0	0	0
		特別支出計	0	139	△139
	特別収支差額		580	125	455
基本金組入前当年度収支差額		1,287	1,540	△253	
基本金組入額合計		△18,705	△1,330	△17,375	
当年度収支差額		△17,418	210	△17,628	
前年度繰越収支差額		2,792	2,582	210	
基本金取崩額		0	0	0	
翌年度繰越収支差額		△14,626	2,792	△17,418	
事業活動収入計		323,595	344,217	△20,622	
事業活動支出計		322,309	342,677	△20,368	

貸借対照表 (前年比較)

(単位：千円)

科目	令和5年度末	令和4年度末	増減
固定資産	419,941	432,458	△12,517
流動資産	211,144	192,637	18,507
資産の部合計	631,085	625,095	5,990
固定負債	734	1,712	△978
流動負債	110,016	104,334	5,682
負債の部合計	110,750	106,046	4,704
純資産の部合計	520,335	519,049	1,286
負債及び純資産の部合計	631,085	625,095	5,990

IV 法人の概要

(1) 理事・監事

令和6年4月1日現在

	氏名	選任区分	摘要
理事長	藪本 武志	第2号	令和5年4月1日 理事長就任 (任期:令和8年3月31日まで)
理事	種子田 護	第2号	令和5年4月1日 理事 就任 (任期:令和8年3月31日まで)
理事	福井 裕行	第1号	令和4年10月1日 理事 就任 (任期:学 校 長 退 任 まで)
理事	西本 稔	第3号	令和5年4月1日 理事 就任 (任期:令和8年3月31日まで)
理事	大給 孝明	第2号	令和5年4月1日 理事 就任 (任期:令和8年3月31日まで)
監事	柴田 正吉		令和5年4月1日 監事 就任 (任期:令和8年3月31日まで)
監事	小川 和也		令和5年4月1日 監事 就任 (任期:令和8年3月31日まで)

(2) 評議員

令和6年4月1日現在

区分	氏名	選任区分	摘要
評議員	藪本 武志	第3号	令和5年4月1日 評議員就任 (任期:令和8年3月31日まで)
評議員	種子田 護	第3号	令和5年4月1日 評議員就任 (任期:令和8年3月31日まで)
評議員	福井 裕行	第3号	令和5年4月1日 評議員就任 (任期:令和8年3月31日まで)
評議員	大給 孝明	第3号	令和5年4月1日 評議員就任 (任期:令和8年3月31日まで)
評議員	笹倉 清美	第3号	令和5年4月1日 評議員就任 (任期:令和8年3月31日まで)
評議員	太田 富美子	第3号	令和6年3月26日 評議員就任 (任期:令和8年3月31日まで)
評議員	中本 光信	第3号	令和5年4月1日 評議員就任 (任期:令和8年3月31日まで)
評議員	原田 遥	第2号	令和5年4月1日 評議員就任 (任期:令和8年3月31日まで)
評議員	西口 綾乃	第2号	令和5年4月1日 評議員就任 (任期:令和8年3月31日まで)
評議員	星名 照美	第2号	令和5年4月1日 評議員就任 (任期:令和8年3月31日まで)
評議員	山田 直子	第1号	令和5年4月1日 評議員就任 (任期:令和8年3月31日まで)
評議員	多田 直美	第1号	令和6年3月26日 評議員就任 (任期:令和8年3月31日まで)
評議員	神藤 めぐみ	第1号	令和5年4月1日 評議員就任 (任期:令和8年3月31日まで)
評議員	田中 奈絵子	第1号	令和5年4月1日 評議員就任 (任期:令和8年3月31日まで)
評議員	奥田 ゆうこ	第1号	令和5年4月1日 評議員就任 (任期:令和8年3月31日まで)

(3) 理事会・評議員会の開催状況

開催年月日	活 動	内 容
5月30日(火)	理事会・評議員会	<ul style="list-style-type: none"> 令和4年度 事業報告の件 令和4年度 決算報告の件
10月25日(水)	理事会・評議員会	<ul style="list-style-type: none"> 学則の一部変更の件 (准看護学科の募集停止) リフレッシュ休暇規程の件
3月26日(火)	理事会・評議員会	<ul style="list-style-type: none"> 令和6年度事業計画及び事業予算の件 評議員の辞任に伴う後任者選任及び推薦の件

資金収支計算書

(単位：千円)

科目	予算額	決算額	差引
学生生徒納付金収入	267,140	266,325	815
手数料収入	7,800	8,024	△224
寄付金収入	0	0	0
補助金収入	49,000	48,556	444
資産売却収入	0	0	0
付随事業収入	0	0	0
受取利息・配当金収入	0	2	△2
雑収入	0	45	△45
借入金等収入	0	0	0
前受金収入	55,000	67,061	△12,061
その他収入	58,859	71,670	△12,811
資金収入調整勘定	△66,000	△68,444	2,444
前年度繰越収入資金	146,188	186,869	△40,681
収入の部合計	517,987	580,108	△62,121
人件費支出	213,937	199,661	14,276
教育研究経費支出	102,280	98,353	3,927
管理経費支出	18,201	12,042	6,159
借入金等利息支出	0	0	0
借入金等返済支出	0	0	0
施設関係支出	0	0	0
設備関係支出	1,050	662	388
資産運用支出	0	0	0
その他支出	81,627	99,113	△17,486
資金支出調整勘定	△28,616	△33,516	4,900
翌年度繰越支払資金	129,508	203,793	△74,285
支出の部合計	517,987	580,108	△62,121

事業活動収支計算書

(単位：千円)

科目		予算額	決算額	差引	
教育活動 収入 支出	事業 活動 収入	学生生徒等納付金	267,140	266,325	815
		手数料	7,800	8,024	△224
		寄付金	0	64	△64
		経常費等補助金	49,000	48,556	444
		付随事業収入	0	0	0
		雑収入	0	45	△45
		教育活動収入計	323,940	323,014	926
	事業 活動 支出	人件費	213,937	199,661	14,276
		教育研究経費	113,940	110,241	3,699
		管理経費	18,566	12,407	6,159
		徴収不能額等	0	0	0
		教育活動支出計	346,443	322,309	24,134
	教育活動収支差額		△22,503	705	△23,208
	教育活動 外 収入 支出	事業 活動 収入	受取利息・配当金	0	2
その他の教育活動外収入			0	0	0
教育活動外収入計			0	2	△2
事業 活動 支出		借入金利息	0	0	0
		その他の教育活動外支出	0	0	0
		教育活動外支出計	0	0	0
		教育活動外収支差額	0	2	△2
経常収支差額		△22,503	707	△23,210	
特別 収入 支出	事業 活動 収入	資産売却差額	0	0	0
		その他の特別収入	0	580	△580
		特別収入計	0	580	△580
	事業 活動 支出	資産処分差額	0	0	0
		その他の特別支出	0	0	0
		特別支出計	0	0	0
		特別収支差額	0	580	△580
基本金組入前当年度収支差額		△22,503	1,287	△23,790	
基本金組入額合計		0	△18,705	△18,705	
当年度収支差額		△22,503	△17,418	△5,085	
前年度繰越収支差額		0	2,792	△2,792	
基本金取崩額		0	0	0	
翌年度繰越収支差額		△22,503	△14,626	△7,877	
事業活動収入計		323,940	323,595	345	
事業活動支出計		346,443	322,309	24,134	

