

令和4年度
事業報告書

学校法人阪和学園

I. 法人の概要

(1) 教育理念

錦秀会グループは、「やさしく“生命”をまもる」を理念とし、地域の人々の健康を支えるため、保健、医療及び福祉に貢献することを目指している。

そこで本校は、錦秀会グループの理念を踏襲し、「やさしく“生命”をまもる」ことができるよう、感性豊かな人間性と倫理観、科学的思考力をもとに主体的に判断し実践する能力、及び専門職業人としての役割を果たせる基礎的能力を養うことを教育の理念としている。

(2) 法人の沿革

平成 29 年 3 月 1 日 学校法人阪和学園設立

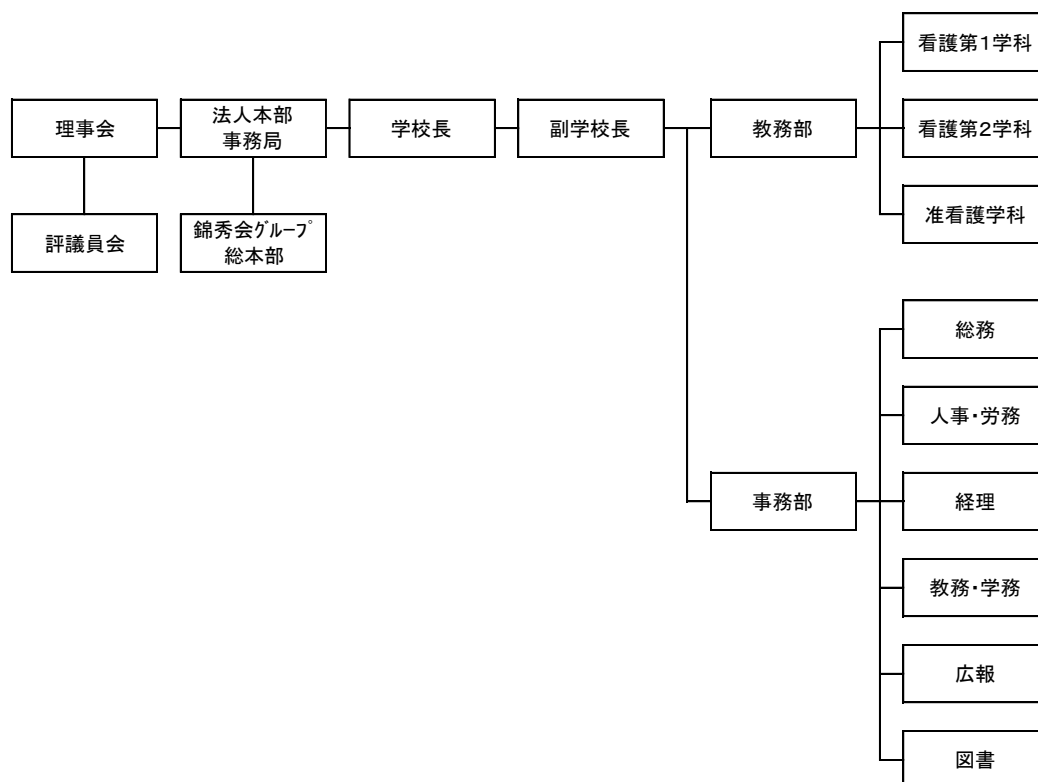
平成 29 年 4 月 1 日 錦秀会看護専門学校開校

平成 30 年 4 月 1 日 看護専門課程 看護第 1 学科 3 年課程 開設

(3) 設置する学校・課程・学科

学校名	課程名	学科名	開設年月
錦秀会看護専門学校	看護専門課程	看護第 1 学科 3 年課程	平成 30 年 4 月
		看護第 2 学科 2 年課程(定時制)	平成 29 年 4 月
	看護高等課程	准看護学科	平成 29 年 4 月

(4) 組織構成図



(5) 学生数の状況

令和5年4月1日現在

	入学定員数	在籍定員	在籍数			
			1年	2年	3年	合計
看護第1学科	80名	200名	81名	81名	38名	200名
看護第2学科	募集停止	40名	—	—	28名	28名
准看護学科	60名	120名	28名	36名		64名
合計	140名	360名	109名	117名	66名	292名

(6) 役員の概要

役員の定数は理事5名、監事2名であり、実数も同じく理事5名、監事2名である。

令和5年4月1日現在

役職名	氏名	選任区分	摘要
理事長	藪本 武志	第2号	令和5年4月1日 理事長就任 (任期:令和8年3月31日まで)
理事	種子田 護	第2号	令和5年4月1日 理事 就任 (任期:令和8年3月31日まで)
理事	福井 裕行	第1号	令和4年10月1日 理事 就任 (任期:学 校 長 退 任 まで)
理事	西本 稔	第3号	令和5年4月1日 理事 就任 (任期:令和8年3月31日まで)
理事	大給 孝明	第2号	令和5年4月1日 理事 就任 (任期:令和8年3月31日まで)
監事	柴田 正吉		令和5年4月1日 監事 就任 (任期:令和8年3月31日まで)
監事	小川 和也		令和5年4月1日 監事 就任 (任期:令和8年3月31日まで)

(7) 評議員の概要

評議員の定数は11名以上16名以下であり、実数は16名である。

令和5年4月1日現在

区分	氏名	選任区分	摘要
評議員	藪本 武志	第3号	令和5年4月1日 評議員就任 (任期:令和8年3月31日まで)
評議員	種子田 護	第3号	令和5年4月1日 評議員就任 (任期:令和8年3月31日まで)
評議員	福井 裕行	第3号	令和5年4月1日 評議員就任 (任期:令和8年3月31日まで)
評議員	大給 孝明	第3号	令和5年4月1日 評議員就任 (任期:令和8年3月31日まで)
評議員	笹倉 清美	第3号	令和5年4月1日 評議員就任 (任期:令和8年3月31日まで)
評議員	平野 清美	第3号	令和5年4月1日 評議員就任 (任期:令和8年3月31日まで)
評議員	中本 光信	第3号	令和5年4月1日 評議員就任 (任期:令和8年3月31日まで)
評議員	原田 遥	第2号	令和5年4月1日 評議員就任 (任期:令和8年3月31日まで)
評議員	西口 綾乃	第2号	令和5年4月1日 評議員就任 (任期:令和8年3月31日まで)
評議員	玉城 直江	第2号	令和5年4月1日 評議員就任 (任期:令和8年3月31日まで)
評議員	星名 照美	第2号	令和5年4月1日 評議員就任 (任期:令和8年3月31日まで)
評議員	山田 直子	第1号	令和5年4月1日 評議員就任 (任期:令和8年3月31日まで)
評議員	中田 恵美	第1号	令和5年4月1日 評議員就任 (任期:令和8年3月31日まで)

評議員	神藤 めぐみ	第1号	令和5年4月1日 評議員就任 (任期:令和8年3月31日まで)
評議員	田中 奈絵子	第1号	令和5年4月1日 評議員就任 (任期:令和8年3月31日まで)
評議員	奥田 ゆうこ	第1号	令和5年4月1日 評議員就任 (任期:令和8年3月31日まで)

(8) 理事会・評議員会の開催状況

開催年月日	活 動	内 容
5月31日	理事会・評議員会	・令和3年度 事業報告の件 ・令和3年度 決算報告の件
8月31日	理事会・評議員会	・理事長の選任の件
9月27日	理事会・評議員会	・学校長の交代の件 ・評議員選任の件
3月28日	理事会・評議員会	・令和5年度事業計画及び事業予算の件 ・理事の任期満了に伴う後任者選任の件 ・監事の任期満了に伴う後任者の同意を求める件 ・評議員の任期満了に伴う後任者選任の件 ・理事長選任の件

(9) 教職員の概要

令和5年4月1日現在

区 分	学校長	副学校長	教 員	職 員	計
人 数	1名	1名	24名	8名	34名

(10) 施設等の状況

(1)校 地

		面 積 (㎡)		
		合 計	専 用	共 用
内 訳	校舎敷地	1,961.54	1,961.54	0
	運動場	(11,917.61)	0	(11,917.61)
	その他	11,091.90	11,091.90	0
合 計		24,971.05 (11,917.61)	13,053.44	(11,917.61)

※ ()書は、借用部分で内数。

(2)校 舎

		面 積 (㎡)		
		合 計	専 用	共 用
校 舎		4,973.69	4,973.69	0

II. 事業の概要

(1) 令和4年度の概況

本校は、既存の錦秀会看護専門学校（2年課程定時制）と錦秀会准看護学院（准看護課程）の2校を統合し、平成29年4月に「錦秀会看護専門学校」として河内長野市南花台に開校した。

開校に合わせ、学校法人阪和学園を設立し、翌年には看護専門課程 看護第1学科（3年課程）を新たに設け、質の高い看護人材の養成教育を推進してきている。

更に、令和4年度から看護第1学科の定員を40名から80名に増員し、学生募集活動を積極的に行った結果、ほぼ定員については確保できている状況である。

令和4年度も新型コロナウイルス感染拡大に伴う感染防止対策により、対面授業とZoom（ズーム）による遠隔授業との併用を行った。また、一部の臨地実習では学生の受け入れ制限や中止等も余儀なくされた。

このような状況下で、看護師国家試験の合格率は、看護第1学科80.5%、看護第2学科96.3%、准看護師試験では97.6%となった。

経営面においては、看護第2学科及び准看護学科の学生数は定員を下回ったが、全体として黒字を確保し安定的な運営を行うことができた。今後においてもより一層の経営基盤の安定を図り、優秀な看護師・准看護師の養成を行う。

地域連携の取り組みについては、昨年度に引き続きスポーツ大会などの行事は中止となったが、南花台地域住民の方々にコミュニケーション演習などの”患者役”としてご協力をいただいた。今後においても地域とのつながりを大切にし、地域に信頼される学校を目指す。

(2) 令和4年度の具体的な取り組みについて

①学生確保に向けた取り組み

ア) 第1学科の定員拡大に伴い、入学志願者数の増加を図るため、高校への直接訪問や進学相談会への参加を積極的に行った。

イ) オープンキャンパスについては、従来の3回実施に加えて3月には高校2年生をターゲットに「春のプチオープンキャンパス」を実施した。

ウ) 学校の魅力度向上のため、学校紹介パンフレットの改訂を行った。

エ) より多くの学生に本校が選ばれるための戦略として、リクルートの受験サイト（スタディサプリ）を活用した。

②教育環境及び教育の質的向上を目指した取り組み

ア) デジタル教科書の導入については、昨年度、第1学科及び第2学科を対象に実施したが、今年度は准看護学科も導入した。

イ) 教育体制整備の一環として、実習において学生の学びを支援するために実習指導教員を配属することとした。

ウ) 新型コロナウイルス感染予防対策のため、足踏み式消毒液スタンド、飛沫防止パーテーションを設置した。

③その他

- ア) 今後の教育計画や授業内容のあり方について参考とするため、本校の非常勤講師の先生方に意見をいただくための講師会議を実施した。
- イ) また、教育活動の改善を目的として医療、福祉従事者や卒業生並びに地域住民などによる学校関係者評価会議を実施した。
- ウ) 令和4年度も引き続き新型コロナウイルス感染対策のため、入学式・卒業式の規模を縮小し、スポーツ大会などの学校行事を中止することとした。

(3) 令和4年度入試状況

(単位：人・倍)

		看護第1学科	准看護学科	合計
定員数 A		80	60	140
合計	出願者数 B	162	63	225
	受験者数 C	154	56	210
	合格者計 D	81	31	112
	辞退者数 E	9	4	13
	入学者 F	80	27	107
	出願合格倍率 B/D	2.0	2.0	2.0
	受験合格倍率 C/D	1.9	1.8	1.9
	定員(出願)倍率 B/A	2.0	1.0	1.6

(4) 看護師国家試験、准看護師試験の結果（新卒のみ）

看護師国家試験結果(第1学科)

受験者数	合格者数	合格率
41名	33名	80.5%

看護師国家試験結果(第2学科)

受験者数	合格者数	合格率
27名	26名	96.3%

准看護師試験結果(准看護学科)

受験者数	合格者数	合格率
42名	41名	97.6%

(5) 実施行事概要

令和4年度において、下記の学校行事及び地域連携授業を実施した。

実施日	行事名
4月 7日	入学式
4月13日	健康診断
4月27日	健康診断
5月18日	地震防災訓練
7月16日	オープンキャンパス
8月 5日	オープンキャンパス
8月26日	認知症サポーター養成講習(地域連携授業)
9月 3日	オープンキャンパス
9月16日 9月21日	コミュニケーション演習(地域連携授業)
10月 6日	入学試験(3年課程:総合型選抜)
11月 2日	入学試験(3年課程:指定校・公募)
11月15日	看護の心を育む日の式典
11月16日 11月21日	障害者自立支援研修会(地域連携授業)
12月 1日	入学試験(3年課程:一般 准看:公募)
1月12日	入学試験(3年課程:社会人 准看:一般)
1月18日	在宅看護論方法論Ⅱ(地域連携授業)
2月 8日	入学試験(3年課程:2次 准看:2次)
3月 3日	卒業式
3月22日	オープンキャンパス

Ⅲ. 財務の状況

資金収支計算書、事業活動収支計算書、貸借対照表の概要は次のとおりです。

(1) 資金収支計算書の概要

資金収支計算書は、当該年度の諸活動に対応する全ての収入・支出の内容を明らかにし、かつ支払い資金の収入・支出の顛末を明らかにするものである。

収入の部の学生生徒納付金収入は 275,045 千円（前年比△9,285 千円）となった。これは、昨年度に比べ学生数が減少したことによるものである。前受金収入 64,475 千円（△5,058 千円）は、学納金の前受金収入の減、その他収入 77,647 千円（前年比△3,356 千円）は、貸付金の回収収入や預り金受入収入などの減によるものである。前年度繰越収入資金は 169,327 千円（前年比+38,612 千円）となり、収入の部合計は 583,437 千円（前年比+13,227 千円）となった。

支出については、人件費は 221,349 千円（前年比△15,671 千円）となった。教育研究経費支出は、奨学費や実習経費等の増加で 91,915 千円（前年比+23,388 千円）となった。

その他の支出は 102,909 千円、資金支出調整勘定は△36,715 千円、支出の部合計は 583,437 千円（前年比+13,227 千円）となった。

(2) 事業活動収支計算書の概要

事業活動収支計算書は、当該年度の活動に対応する事業活動収入及び事業活動支出の内容と基本金繰入後の均衡の状態を明らかにし、学校法人の経営状況が健全であることを示すものであり、いわば企業会計の損益計算書にあたるものである。

教育活動収入計は 343,952 千円で前年に比べ 9,908 千円の減となった。主な要因としては学生生徒等納付金の減によるものである。

教育活動支出計は 342,538 千円となり、前年比で 2,228 千円の増となった。内容としては、人件費や管理経費で減少したものの、教育研究経費が増加したことによるものである。

学校の経常的な事業活動が安定的であるかどうかを判断する指標である経常収支差額は 1,415 千円となった。

上記により、事業活動収入計は 344,217 千円、事業活動支出計は 342,677 千円となった。

(3) 貸借対照表の概要

貸借対照表は、年度末における資産・負債・純資産（基本金及び繰越収支差額）を把握するもので、学校法人の財務状態を表している。

本年度末の資産の部合計は、625,095 千円（前年度比△160 千円）となった。減少額の内訳は、固定資産が前年度に比べ 13,528 千円減少し、流動資産が 13,368 千円増加した。

一方、負債の部合計は、106,046 千円（前年度比△1,700 千円）となった。主なものは固定負債（長期未払金）の減によるものである。

以上の結果、純資産から総負債を差し引いた純資産の部合計は 519,049 千円となり、負債及び純資産の部合計は、625,095 千円となった。

資金収支計算書 (過去3か年の推移及び前年比較)

(単位：千円)

科目	令和2年度	令和3年度	令和4年度	前年比較
学生生徒納付金収入	304,255	284,330	275,045	△9,285
手数料収入	10,672	10,341	8,602	△1,739
寄付金収入	0	0	0	0
補助金収入	56,999	58,279	60,187	1,908
資産売却収入	0	0	0	0
付随事業収入	0	0	0	0
受取利息・配当金収入	0	1	1	0
雑収入	0	704	119	△585
借入金等収入	0	0	0	0
前受金収入	62,795	69,533	64,475	△5,058
その他収入	15,547	81,003	77,647	△3,356
資金収入調整勘定	△66,006	△64,696	△71,966	△7,270
前年度繰越収入資金	100,418	130,715	169,327	38,612
収入の部合計	484,630	570,210	583,437	13,227
人件費支出	244,784	237,020	221,349	△15,671
教育研究経費支出	59,659	68,527	91,915	23,388
管理経費支出	21,102	19,850	15,901	△3,949
借入金等利息支出	0	0	0	0
借入金等返済支出	0	0	0	0
施設関係支出	3,433	0	0	0
設備関係支出	3,415	1,296	1,209	△87
資産運用支出	0	0	0	0
その他支出	52,524	103,475	102,909	△566
資金支出調整勘定	△30,952	△29,285	△36,715	△7,430
翌年度繰越支払資金	130,715	169,327	186,869	17,542
支出の部合計	484,680	570,210	583,437	13,227

事業活動収支計算書 (過去3か年の推移及び前年比較)

(単位：千円)

科目		令和2年度	令和3年度	令和4年度	前年比較	
教育活動収支	事業活動収入	学生生徒等納付金	304,255	284,330	275,045	△9,285
		手数料	10,672	10,341	8,602	△1,739
		寄付金	619	206	0	△206
		経常費等補助金	55,477	58,279	60,186	1,907
		付随事業収入	0	0	0	0
		雑収入	1,077	704	119	△585
		教育活動収入計	372,100	353,860	343,952	△9,908
	事業活動支出	人件費	244,901	236,218	221,349	△14,869
		教育研究経費	71,628	81,182	104,716	23,534
		管理経費	24,390	22,910	16,473	△6,437
		徴収不能額等	0	0	0	0
		教育活動支出計	340,919	340,310	342,538	2,228
	教育活動収支差額		31,181	13,550	1,414	△12,136
	教育活動外収支	事業活動収入	受取利息・配当金	0	1	1
その他の教育活動外収入			0	0	0	0
教育活動外収入計			0	1	1	0
事業活動支出		借入金利息	0	0	0	0
		その他の教育活動外支出	0	0	0	0
		教育活動外支出計	0	0	0	0
		教育活動外収支差額	0	1	1	0
経常収支差額		31,181	13,551	1,415	△12,136	
特別収支	事業活動収入	資産売却差額	0	0	0	0
		その他の特別収入	1,522	124	264	140
		特別収入計	1,522	124	264	140
	事業活動支出	資産処分差額	355	0	139	139
		その他の特別支出	0	0	0	0
		特別支出計	355	0	139	139
		特別収支差額	1,167	124	125	1
基本金組入前当年度収支差額		32,348	13,675	1,540	△12,135	
基本金組入額合計		△6,593	△3,421	△1,330	2,091	
当年度収支差額		25,757	10,254	210	△10,044	
前年度繰越収支差額		△33,430	△7,672	2,582	10,254	
基本金取崩額		0	0	0	0	
翌年度繰越収支差額		△7,673	2,582	2,792	210	
事業活動収入計		373,622	353,985	344,217	△9,768	
事業活動支出計		341,274	340,310	342,677	2,367	

貸借対照表 (過去3か年の推移及び前年比較)

(単位：千円)

科目	令和2年度末	令和3年度末	令和4年度末	前年比較
固定資産	468,491	445,986	432,458	△13,528
流動資産	140,930	179,269	192,637	13,368
資産の部合計	609,421	625,255	625,095	△160
固定負債	5,578	2,911	1,712	△1,199
流動負債	100,010	104,835	104,334	△501
負債の部合計	105,588	107,746	106,046	△1,700
純資産の部合計	503,833	517,509	519,049	1,540
負債及び純資産の部合計	609,421	625,255	625,095	△160